


Atelier THÉÂTRE

Personnages : élèves 1, 2, 3, 4 et un élève « panda »

Situation : 4 élèves essaient de motiver un camarade au tempérament « panda » à faire du sport, mais il ne veut pas. La scène se joue en tenue et avec des accessoires de sport.

Jeu des acteurs : ils adoptent des comportements opposés ;
le panda paraît paresseux et mou, les autres sont très dynamiques.  **LB10054**

1: 嘿¹, 我们做运动²吧³!

2: 你喜欢打篮球⁴吗?

« panda »: 我不喜欢打篮球。

3: 嘿, 我们做运动吧。

4: 你喜欢踢足球⁵吗?

« panda »: 不喜欢。

1: 那⁶, 打乒乓球⁷, 你喜欢吗?

2: 打羽毛球⁸呢⁹?

3: 跑步¹⁰呢?

« panda »: 不喜欢, 不喜欢, 都¹¹不喜欢!

4: 武术¹²呢? 你喜欢武术!

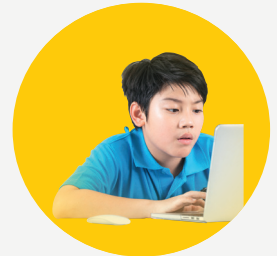
« panda »: 也不喜欢。

1, 2, 3 et 4: 那你喜欢做什么?

« panda »: 我喜欢看电视、上网、玩手机。我不喜欢做运动。

1, 2, 3 et 4: 为什么不做运动?

« panda »: 因为我是熊猫¹³, 熊猫不出¹⁴去! 熊猫不喜欢动¹⁵! 熊猫喜欢休息¹⁶!



1 hei 2 yùndòng 3 ba 4 lánqiú 5 tī zúqiú 6 nà : alors 7 pīngpāngqiú 8 yǔmáoqiú 9 ne 10 pǎobù 11 dōu : tous
12 wǔshù 13 xióngmāo 14 chū 15 dòng : bouger 16 xiūxi : se reposer

Conseils et stratégies

- 1 Accentue les mots importants pour avoir un meilleur jeu d'acteur et te faire comprendre facilement : reproduis exactement l'audio en exagérant la fin des questions et en accentuant les verbes.
- 2 Distingue bien les sons **t/d**, **p/b**, **k/g** : **t**, **p** et **k** sont « soufflés ».